



*KLAIPĖDOS RAJONO SAVIVALDYBĖS
VISUOMENĖS SVEIKATOS BIURAS*

KLAIPĖDOS RAJONO SAVIVALDYBĖS GYVENTOJŲ SVEIKATA 2010 M.

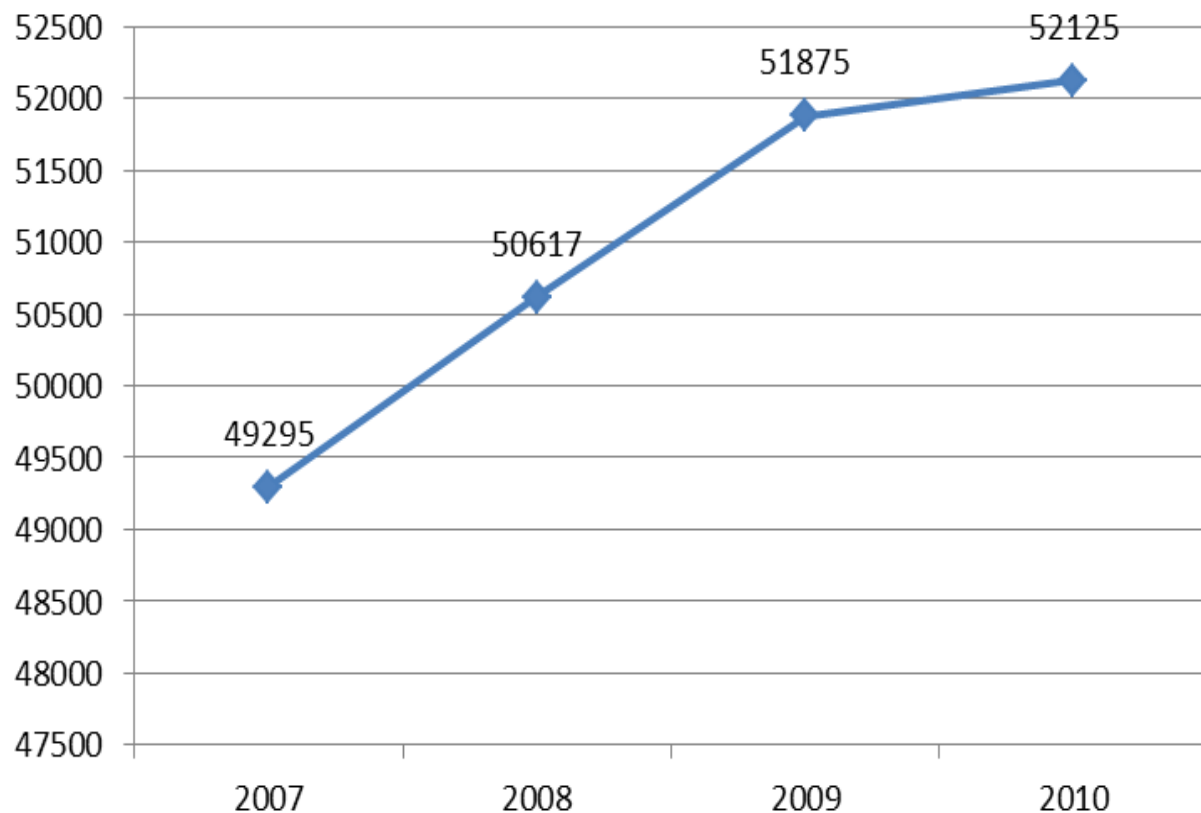
2011-11-23, Gargždai

www.visuomenessveikata.lt

DEMOGRAFINĖ, SOCIALINĖ EKONOMINĖ BŪKLĖ

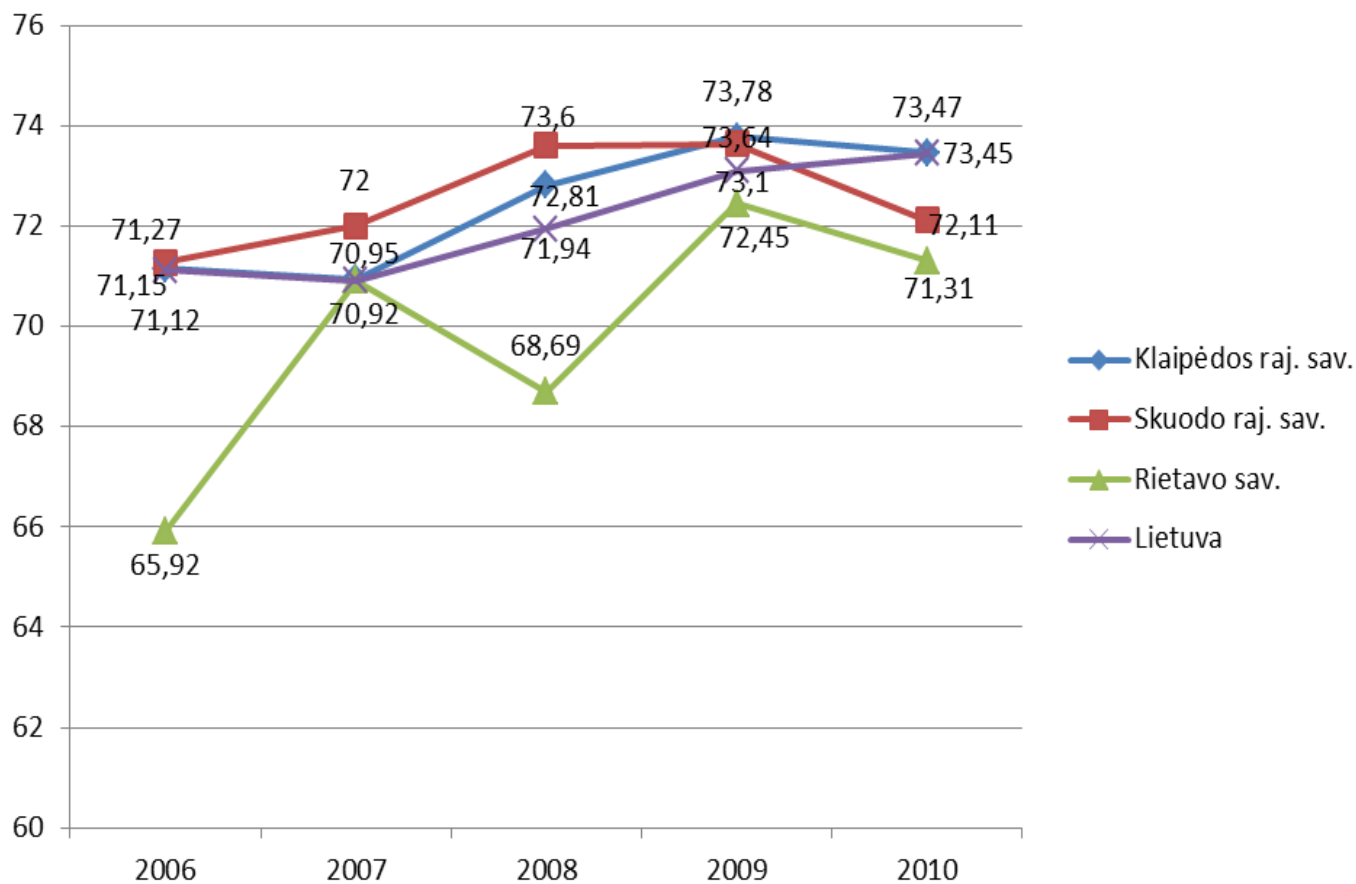


Bendras Lietuvos gyventojų skaičius kasmet vis mažėja, Klaipėdos rajono savivaldybėje **gyventojų skaičius** toliau auga.



1 pav. Klaipėdos raj. gyventojų skaičius 2007-2010 m. pradžioje

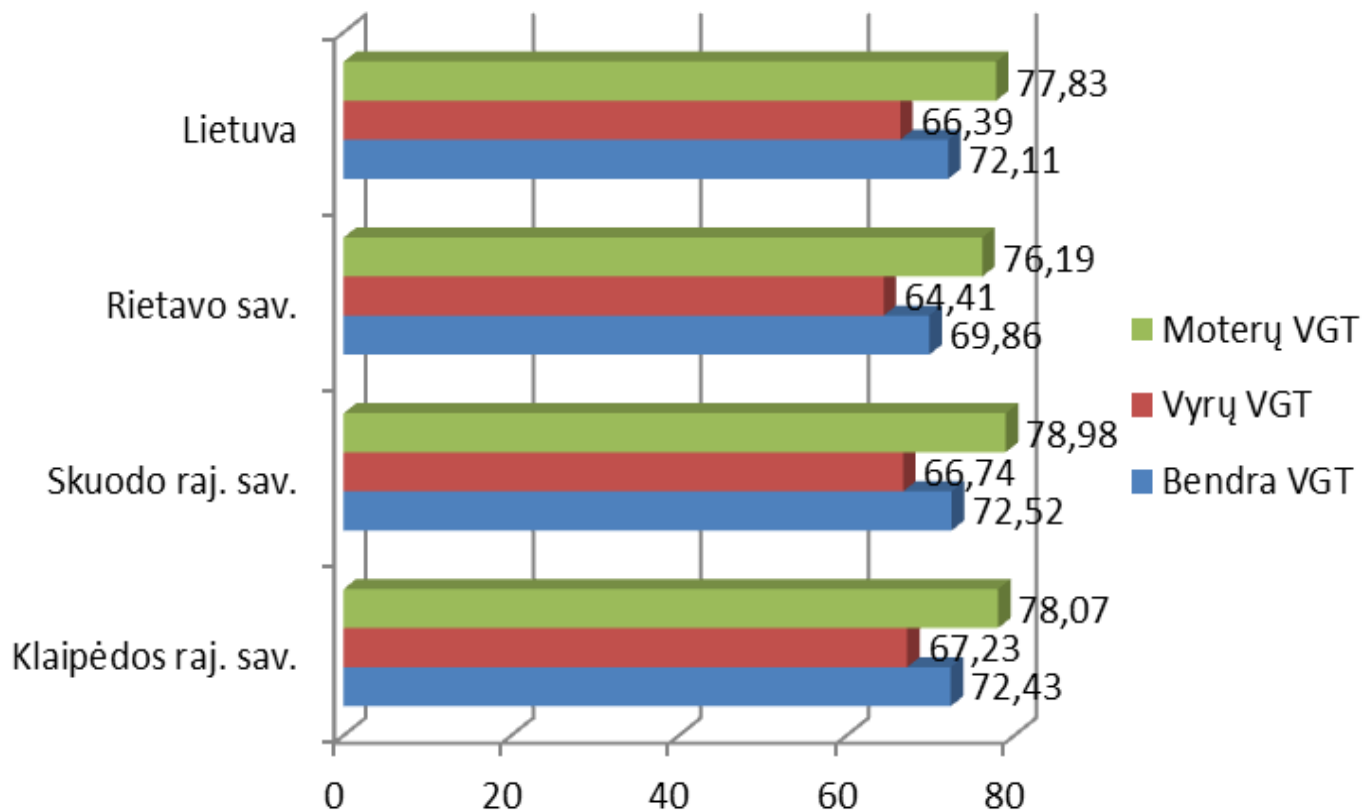
Nors 2010 m. Klaipėdos rajono gyventojų **vidutinė gyvenimo trukmė (VGT)** 2010 m. nežymiai sumažėjo, tačiau ji buvo ilgesnė lyginant su Skuodo rajono, Rietavo sav. ir Lietuvos gyventojų VGT.



2 pav. Lietuvos, Klaipėdos, Skuodo rajonų ir Rietavo sav. gyventojų VGT

Klaipėdos raj. savivaldybės gyventojų VGT penkių (2006-2010) metų vidurkis yra trumpesnis negu Skuodo raj. sav, tačiau ilgesnis negu Rietavo sav. ir šalyje.

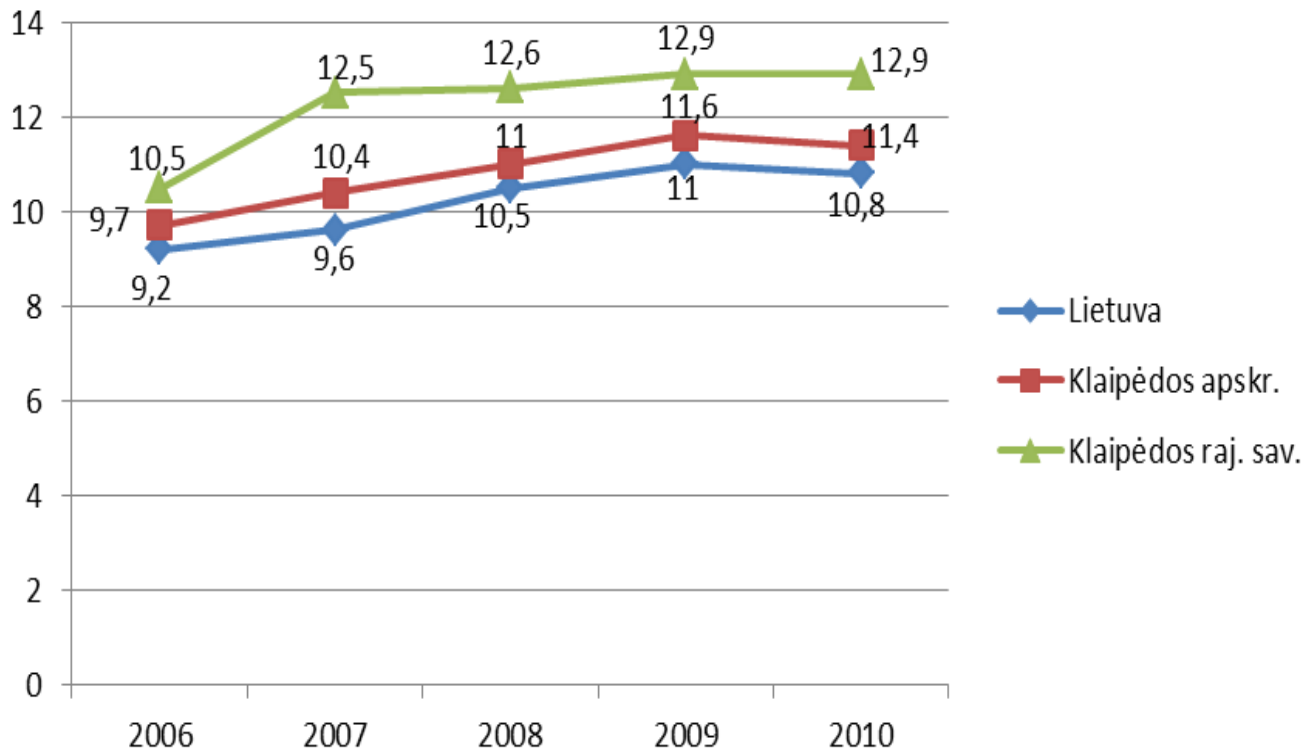
Moterų VGT ilgesnė nei vyrų.



3 pav. Lietuvos, Klaipėdos, Skuodo raj. ir Rietavo sav. gyventojų VGT penkių metų (2006-2010) vidurkis

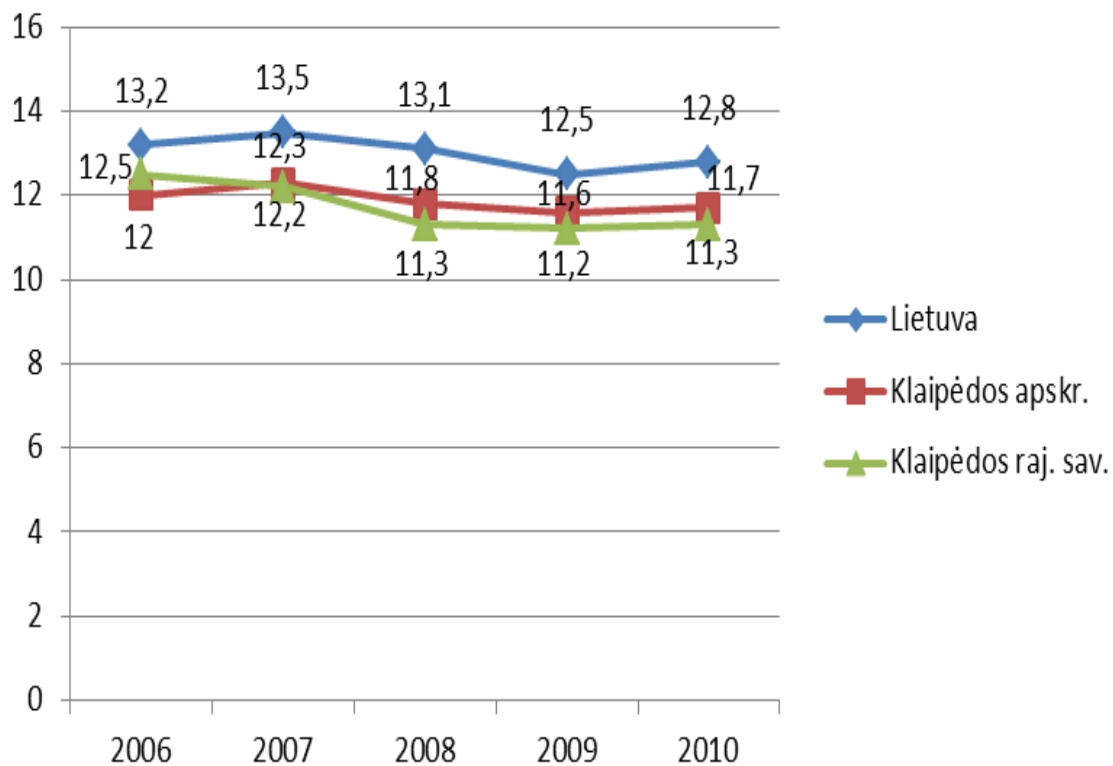
Nuo 2005 m. šalyje gimstamumas didėjo, tačiau 2010 m., palyginti su 2009 m., gimstamumas sumažėjo 2,7 proc.

Gimstamumas Klaipėdos rajone 2010 m. išliko toks pat kaip ir 2009 m. – 12,9 gimusieji 1000 gyventojų.



4 pav. Gimstamumas šalyje, Klaipėdos apskr. ir Klaipėdos raj. savivaldybėje 1000-iui gyv.

Klaipėdos raj. savivaldybėje **mirtingumo** rodiklis paskutiniuosius tris metus stabilizavosi ir buvo mažesnis nei šalies ir Klaipėdos apskrities.



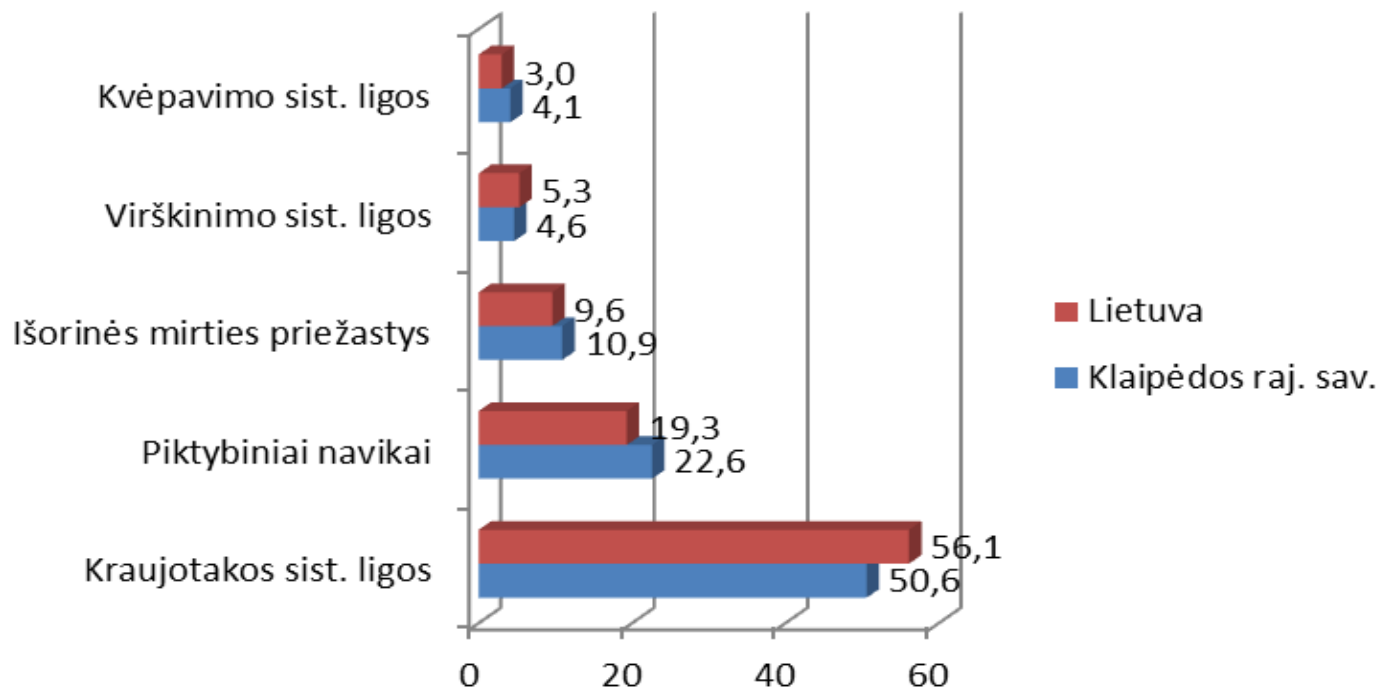
5 pav. Mirtingumas Lietuvoje, Klaipėdos apskr. ir Klaipėdos raj. sav.
1000 gyv.

SVEIKATOS BŪKLĒ

Mirtingumas

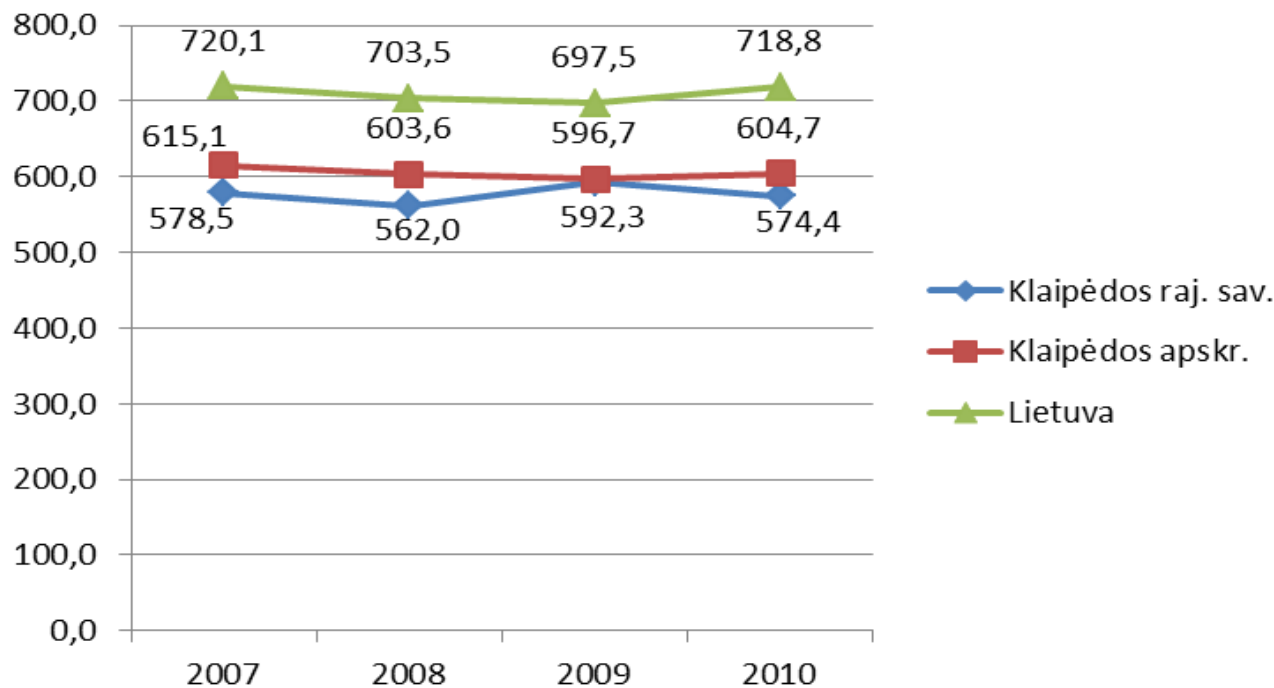


2010 m. pagal **mirties priežasčių** pasiskirstymą, piktybiniai navikai, išorinės mirties priežastys, kvėpavimo sist. ligos Klaipėdos rajone sudarė didesnę procentinę dalį negu šalyje.



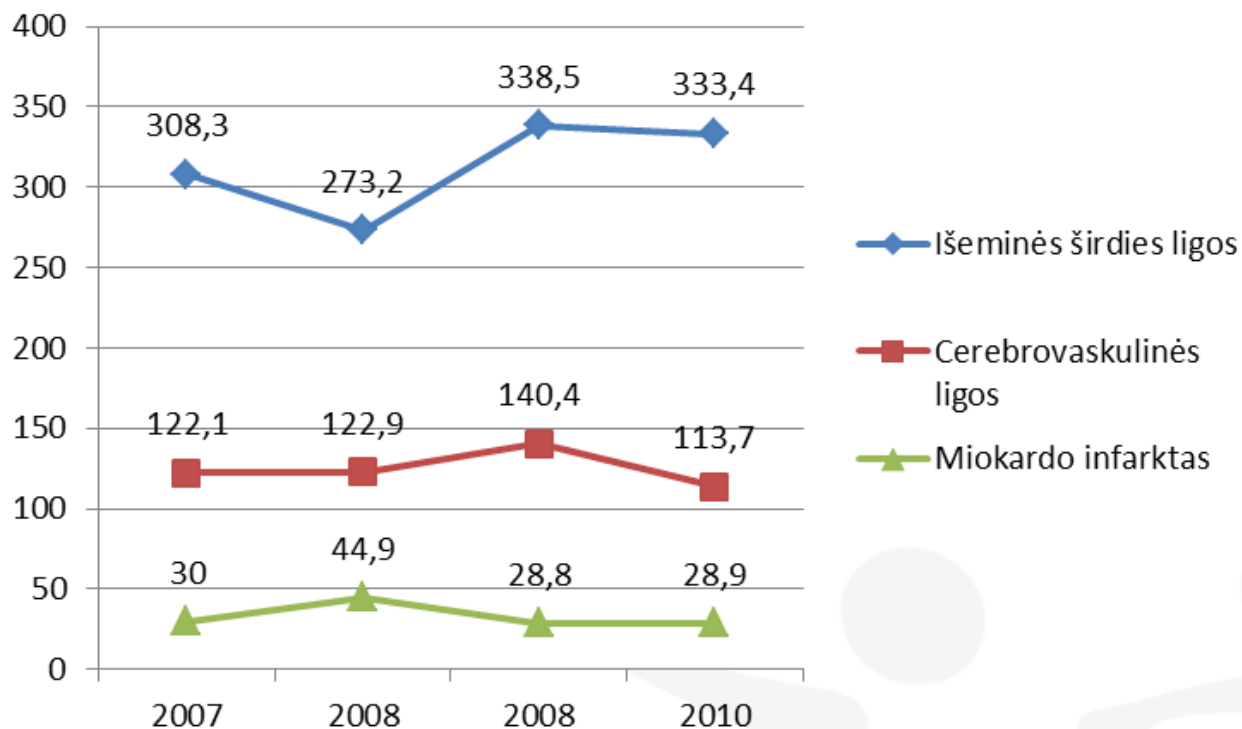
6 pav. Mirties priežastys Lietuvoje ir Klaipėdos raj. savivaldybėje 2010 m. (proc.)

2010 m. priešingai nei šalyje ir Klaipėdos apskrityje, Klaipėdos rajone mirtingumo rodiklis dėl **kraujotakos sistemos ligų** sumažėjo (3,0 proc.).



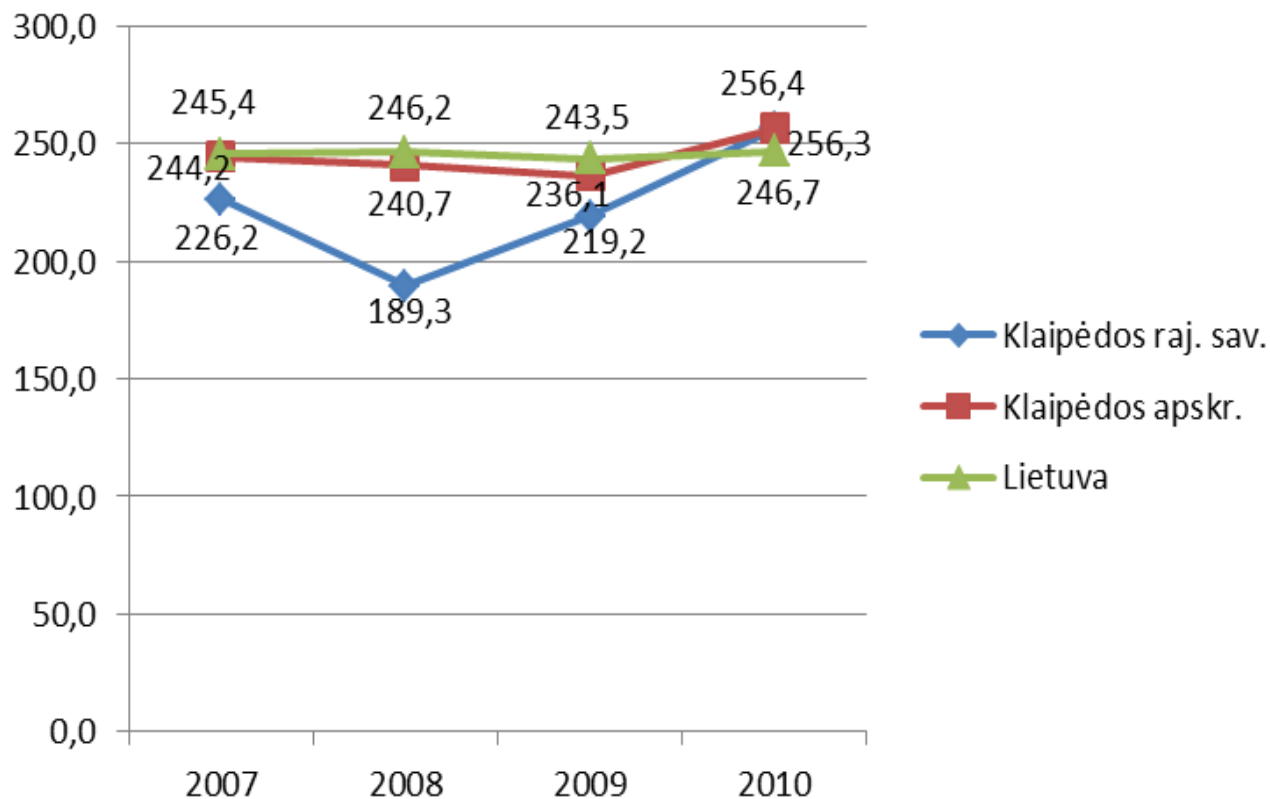
7 pav. Lietuvos, Klaipėdos apskr. ir Klaipėdos raj. savivaldybės gyventojų mirtingumas dėl kraujotakos sistemos ligų 100 000 gyv.

Klaipėdos rajone 2010 m. dėl kraujotakos sistemos ligų mirė 50,6 proc. visų mirusiųjų: dažniausiai nuo išeminių širdies ligų, cerebrovaskulinių ligų, miokardo infarkto.



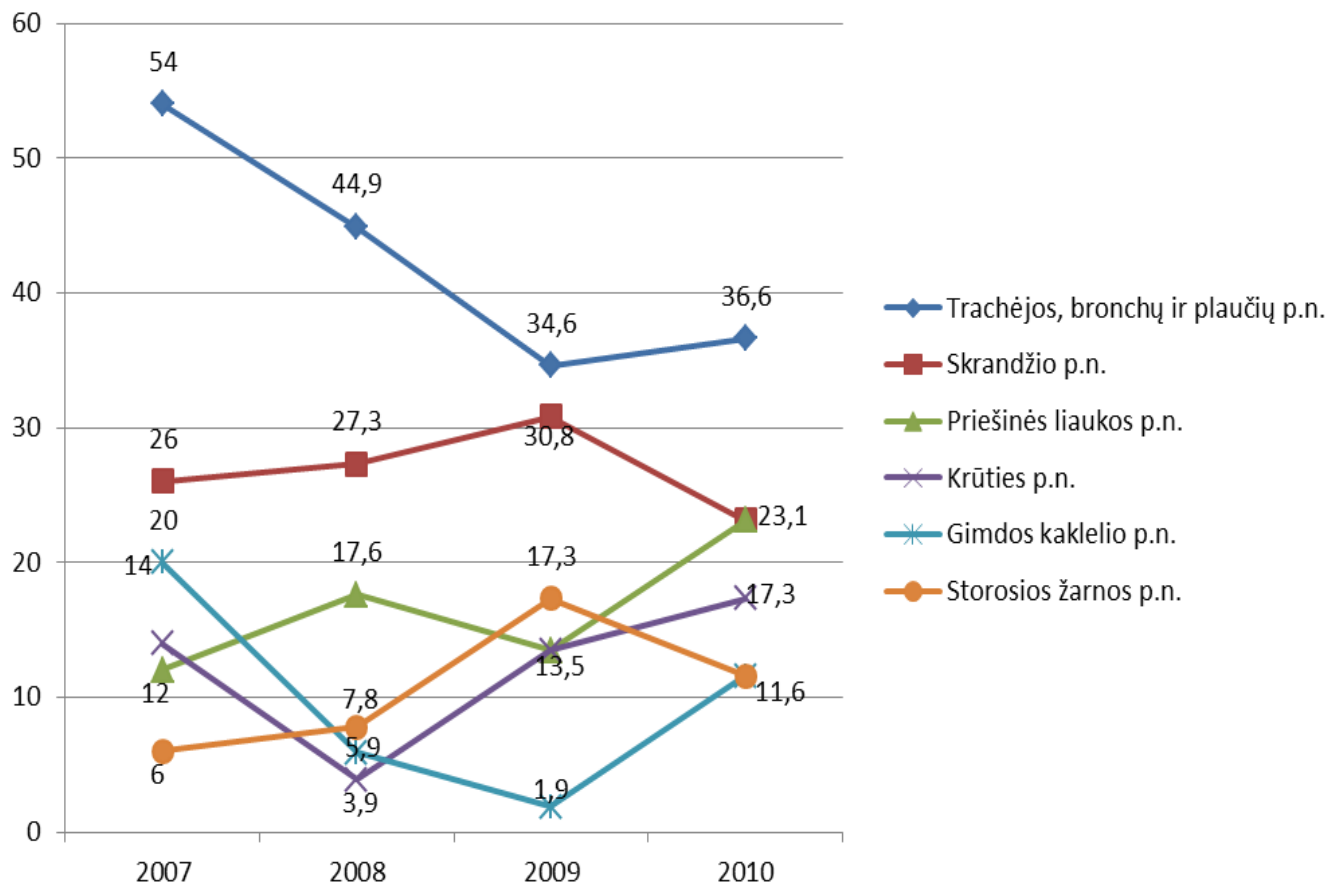
8 pav. Mirtingumas pagal kraujotakos sist. ligas
Klaipėdos raj. 100 000 gyv.

2007–2010 m. laikotarpiu 2010 m. visoje šalyje, Klaipėdos apskrityje ir Klaipėdos rajone užregistruotas didžiausias mirčių skaičius dėl **piktybinių navikų**. Per 2010 m. Klaipėdos rajone mirčių skaičius nuo piktybinių navikų išaugo 17 proc.



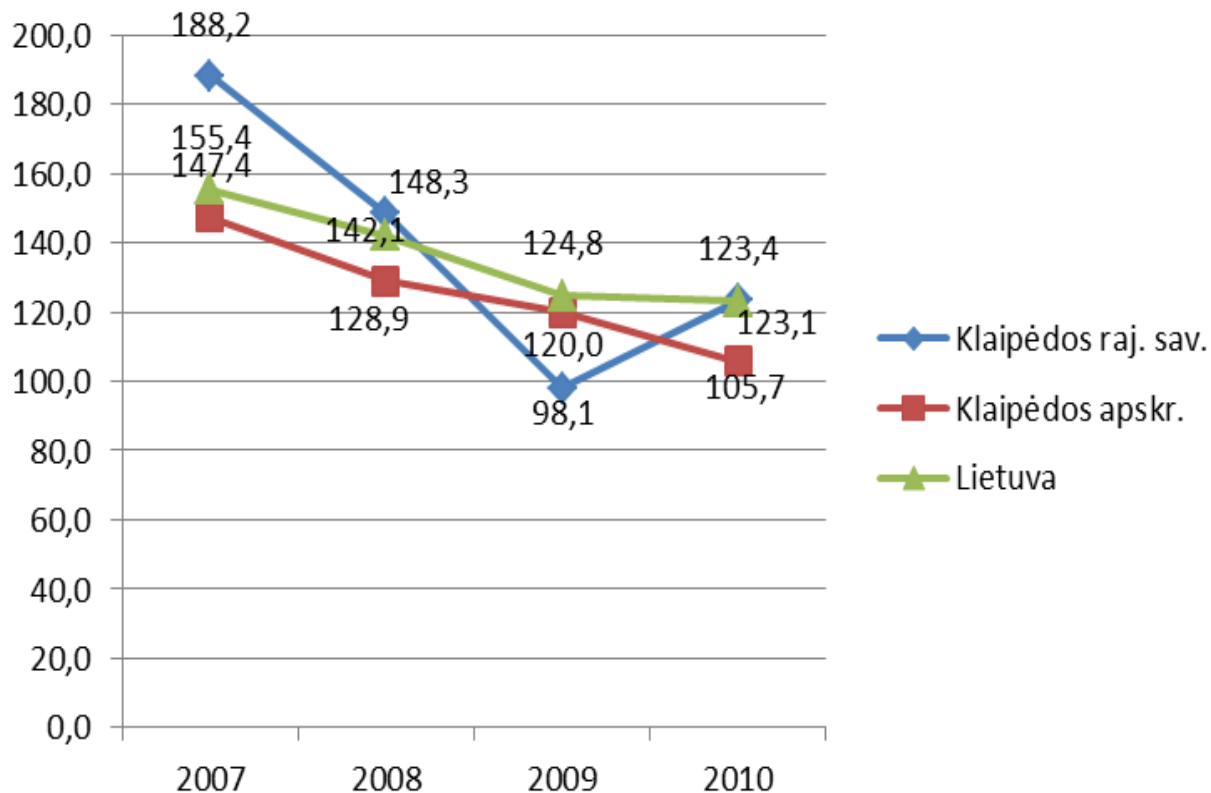
9 pav. Lietuvos, Klaipėdos apskr. ir Klaipėdos raj. savivaldybės gyventojų mirtingumas nuo piktybinių navikų 100 000 gyv.

2010 m. nuo piktybinių navikų Klaipėdos rajone mirė kas ketvirtas mirusysis. Dažniausia mirties priežastis – trachėjos, bronchų ir plaučių piktybiniai navikai.



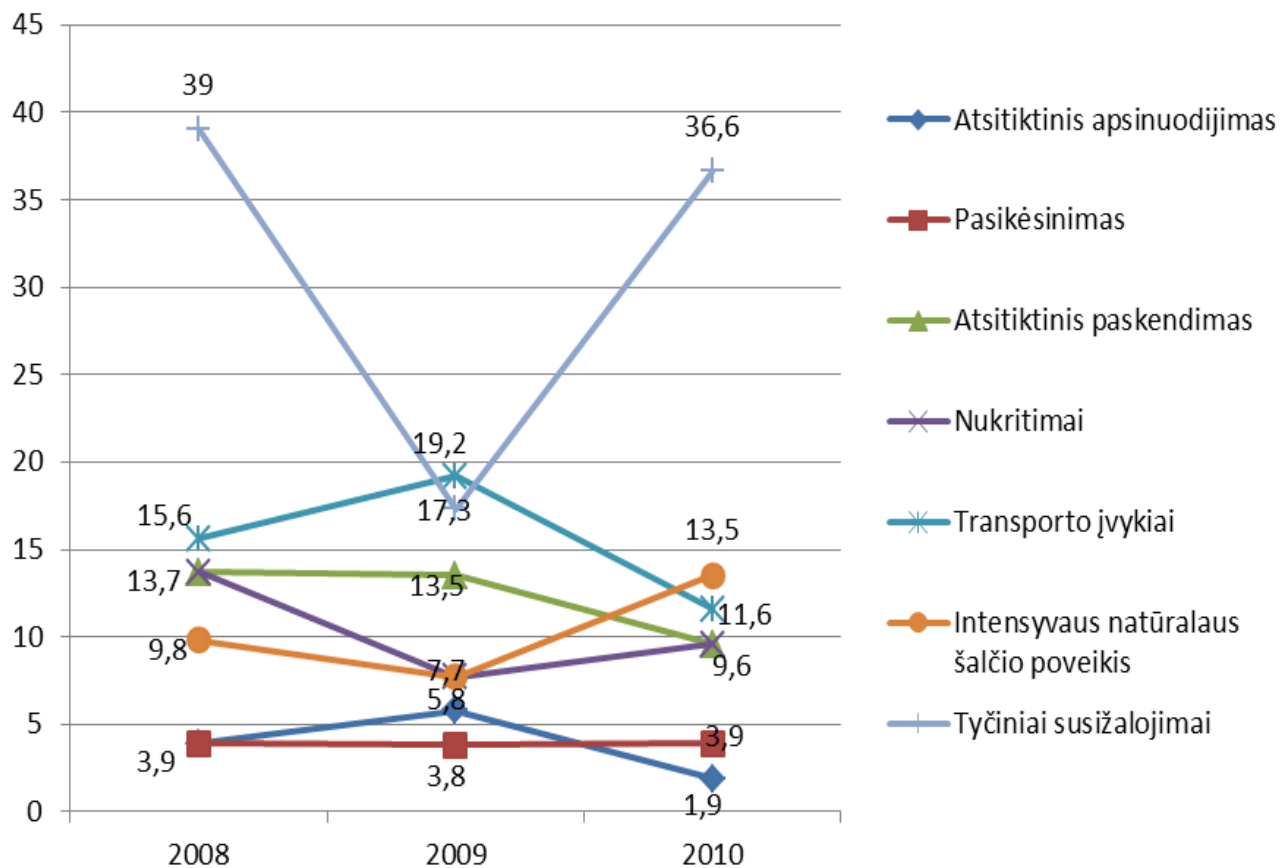
10 pav. Mirtingumas nuo piktybinių navikų pagal lokalizaciją
Klaipėdos raj. 100 000 gyv. www.visuomenessveikata.lt

Lietuvoje, Klaipėdos apskrityje mirtingumo dėl **išorinių priežasčių** skaičius mažėjo nuo 2005 m., Klaipėdos rajone šis rodiklis krito nuo 2007 m., tačiau 2010 jis išaugo nuo 98,1 iki 123,4 atvejų 100 000 gyv. ir viršijo šalies ir Klaipėdos apskr. rodiklius.



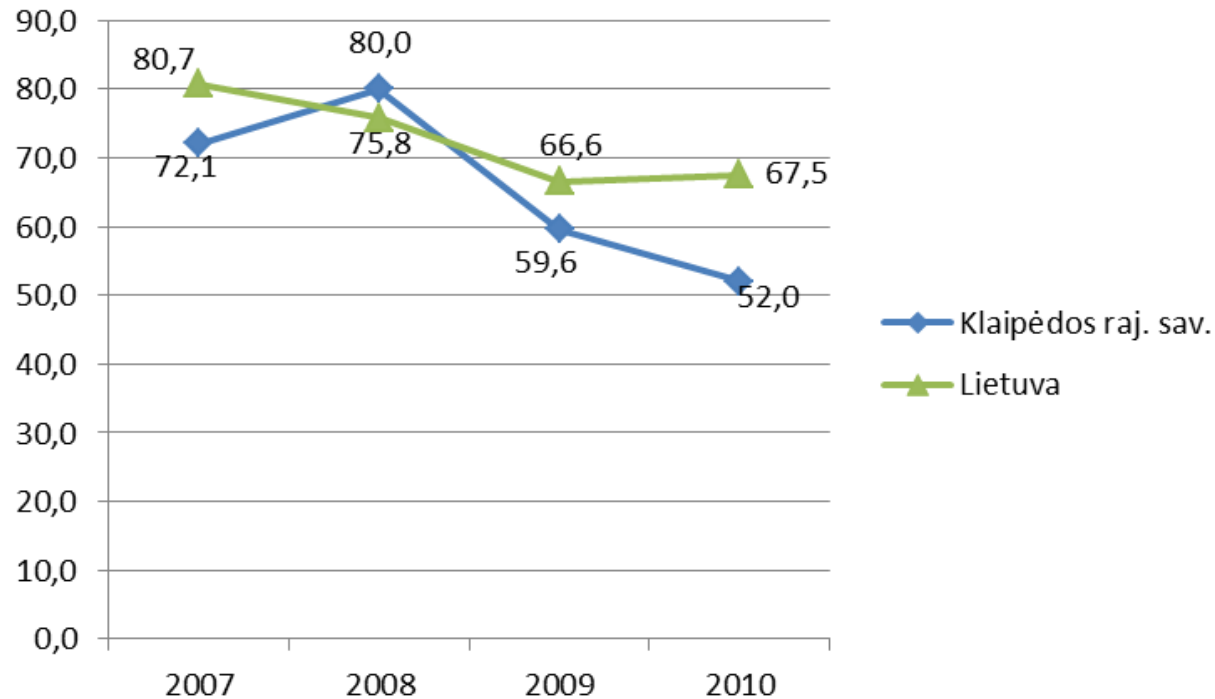
11 pav. Lietuvos, Klaipėdos apskr. ir Klaipėdos raj. savivaldybės gyventojų mirtingumas dėl išorinių priežasčių 100 000 gyv.

2010 m. pagrindinės Klaipėdos rajono gyventojų išorinės mirties priežastys buvo tyčiniai susižalojimai (savižudybės) ir nušalimai.



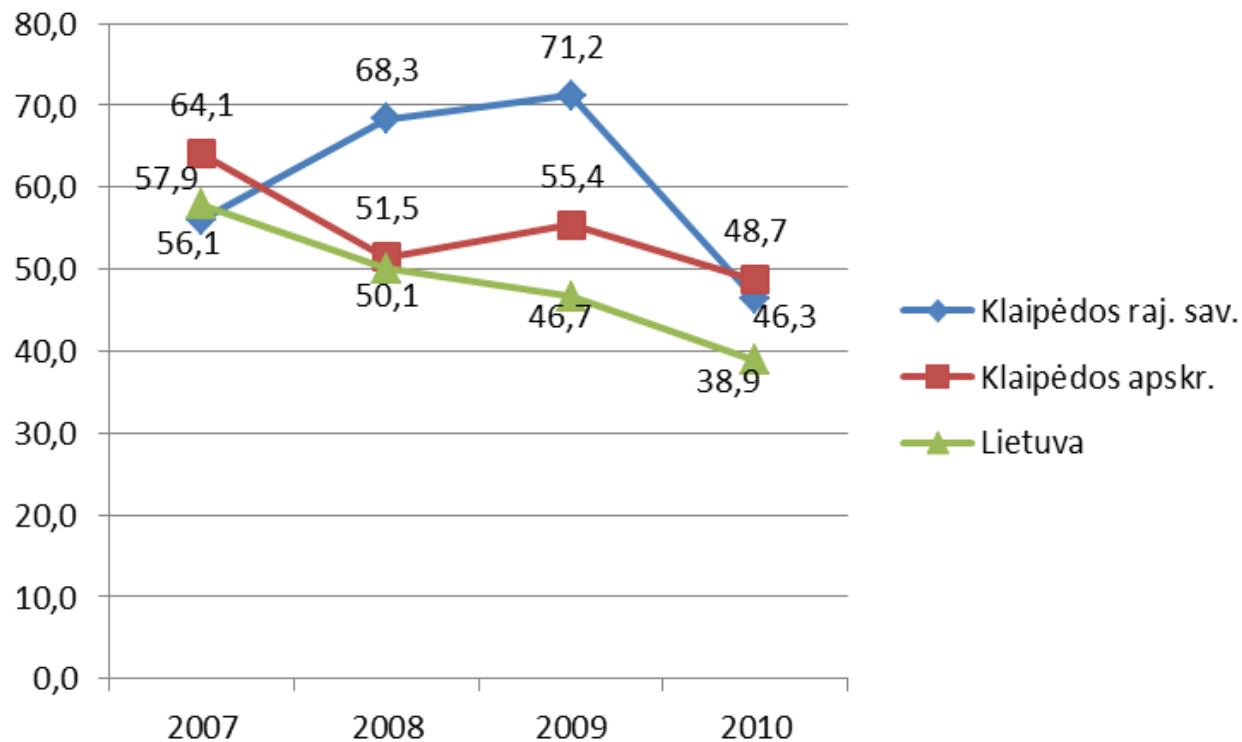
12 pav. Mirtingumas pagal išorines mirties priežastis
Klaipėdos raj. 100 000 gyv.

Mirtingumo nuo **virškinimo sistemos ligų** rodiklis rajone 2010 m., palyginti su 2009 m., sumažėjo 12,8 proc.



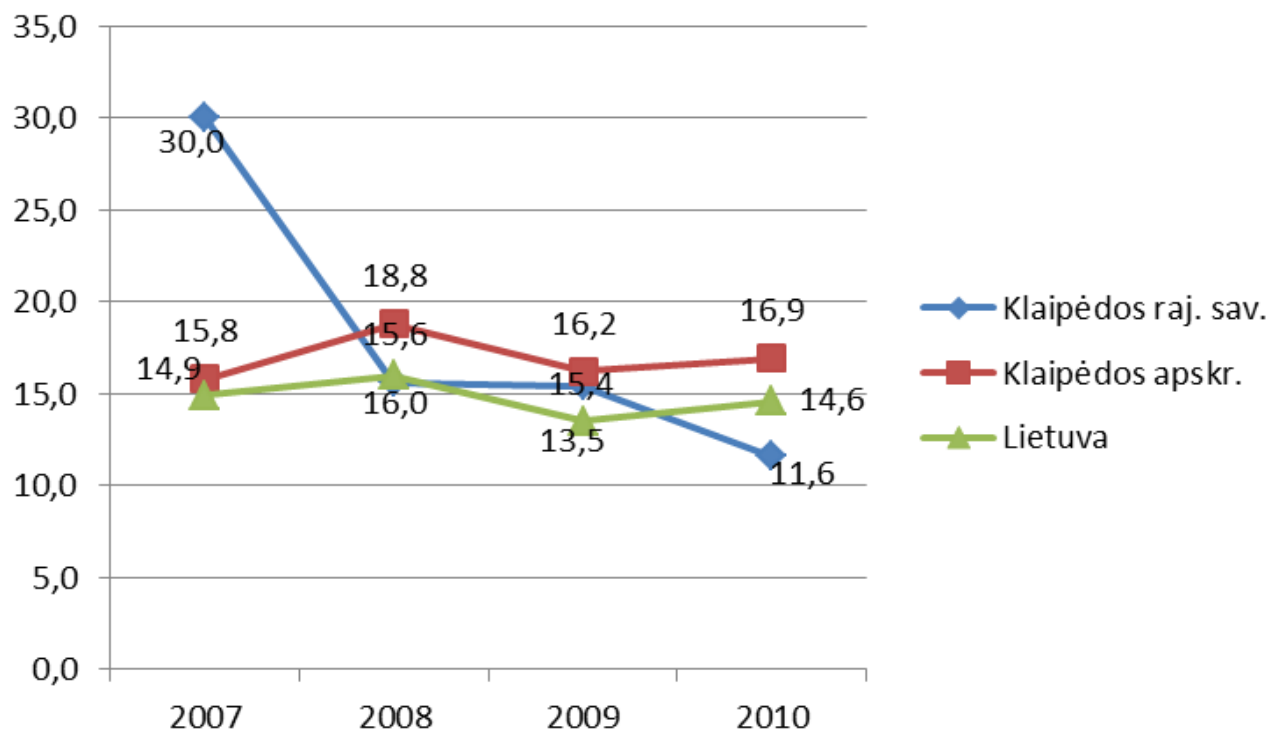
13 pav. Lietuvos ir Klaipėdos raj. sav. gyventojų mirtingumas dėl virškinimo sistemos ligų 100 000 gyv.

2010 m. Klaipėdos rajone mirtingumo rodiklis dėl **kvėpavimo sistemos ligų** sumažėjo nuo 71,2 iki 46,3 mirusiųjų 100 000 gyv., tačiau vis dar viršijo Lietuvos mirtingumo rodiklį.



14 pav. Lietuvos, Klaipėdos apskr. ir Klaipėdos raj. savivaldybės gyventojų mirtingumas dėl kvėpavimo sistemos ligų 100 000 gyv.

Mirtingumo dėl **infekcinių ligų** rodiklis Klaipėdos rajone 2007 m. buvo 2 kartus didesnis nei Lietuvoje ir Klaipėdos apskrityje. 2010 m. šis rodiklis, palyginti su 2007 m., rajone sumažėjo 2 kartus ir neviršijo šalies ir apskrities rodiklių.



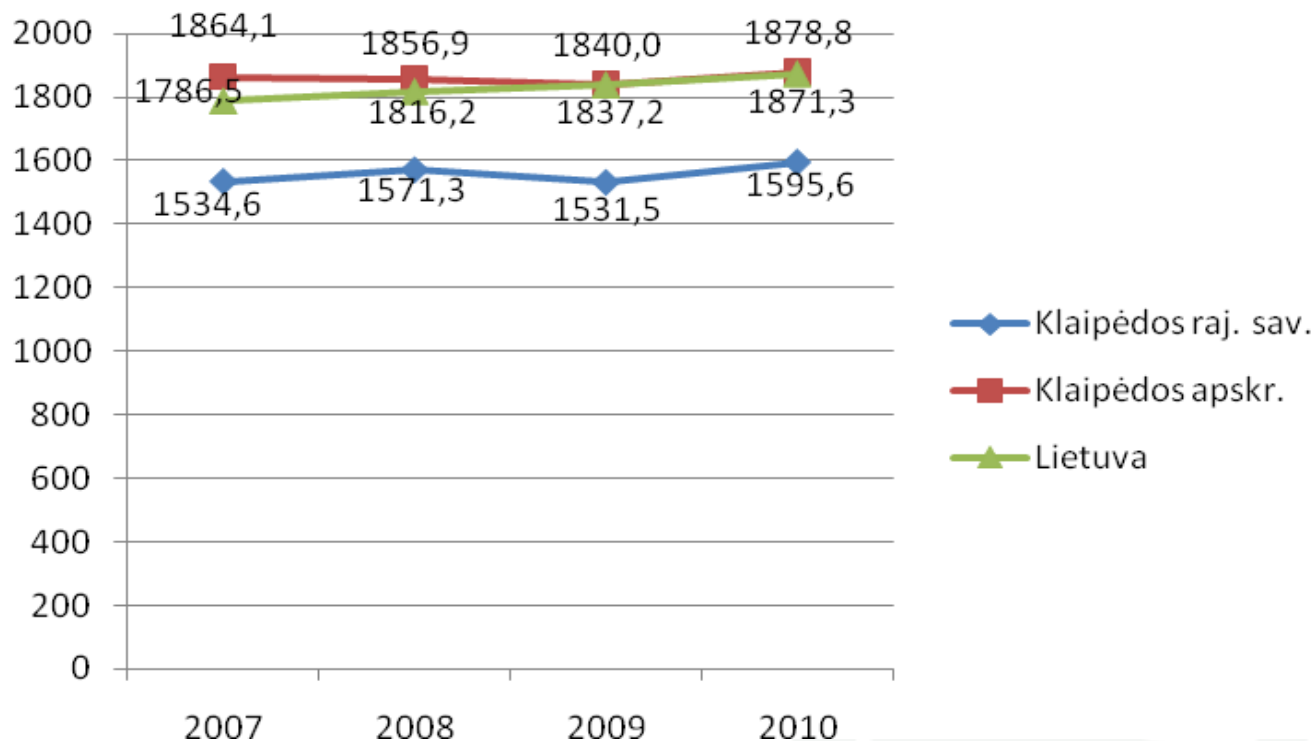
15 pav. Lietuvos, Klaipėdos apskr. ir Klaipėdos raj. savivaldybės gyventojų mirtingumas nuo infekcinių ligų 100 000 gyv.

SVEIKATOS BŪKLĒ

Sergamumas

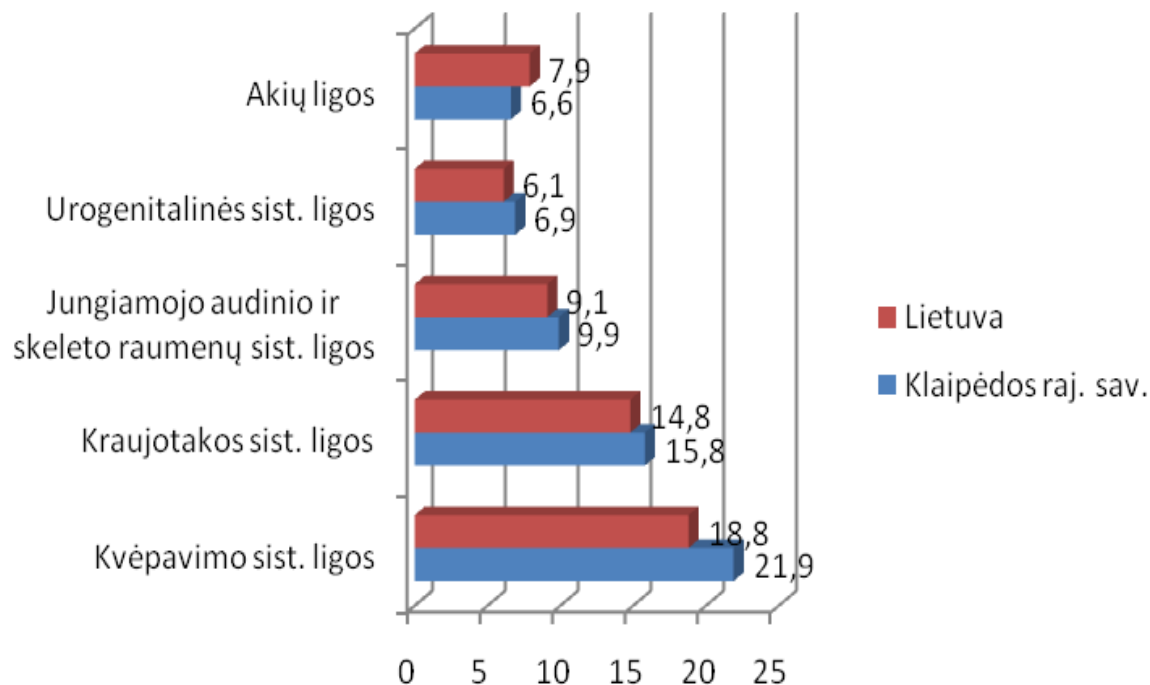


2010 m. suaugusių nuo 18 m. amžiaus Klaipėdos raj. gyventojų **bendras sergamumas**, užregistruotas ambulatorinę pagalbą teikiančiose įstaigose, buvo didesnis nei 2009 m. Šis rodiklis buvo mažesnis nei šalyje ir apskrityje.



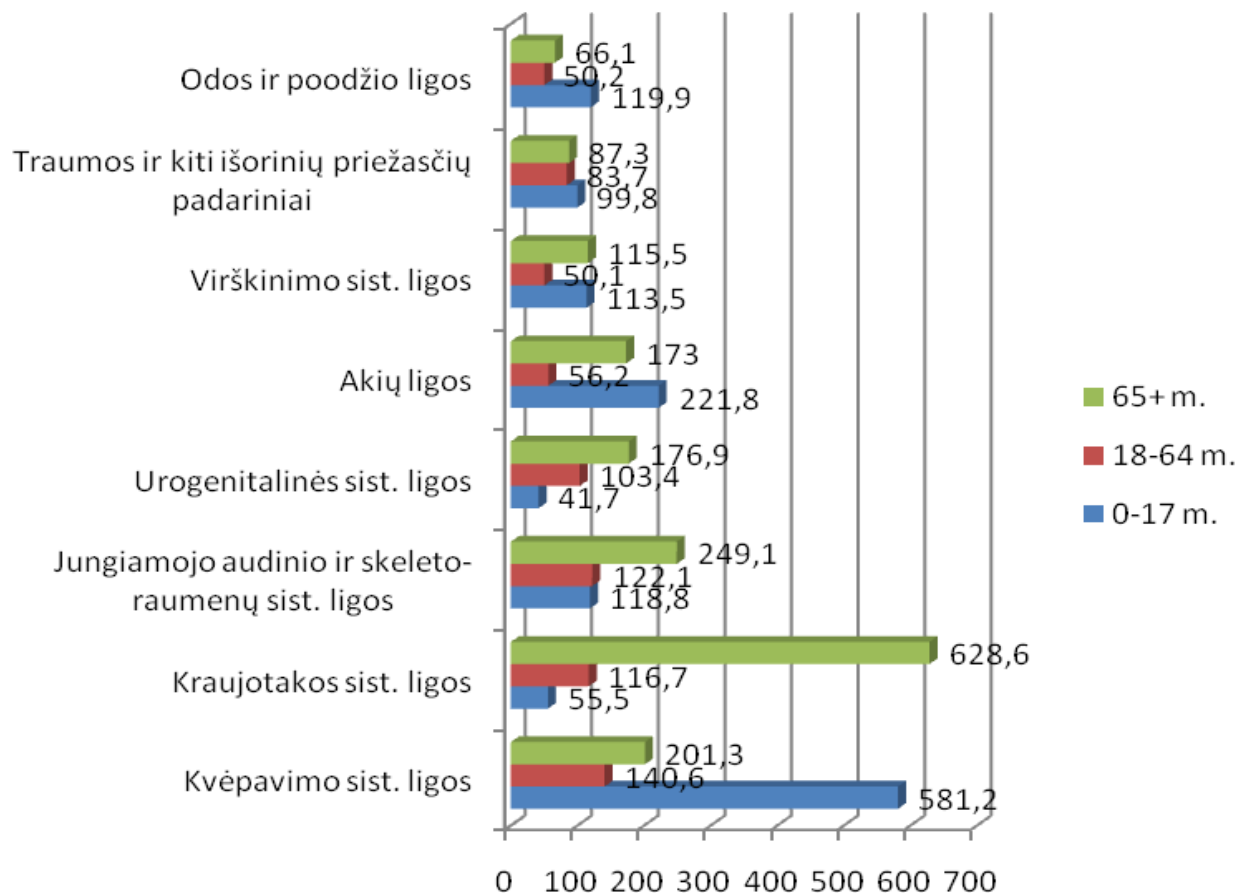
16 pav. Lietuvos, Klaipėdos apskr. ir Klaipėdos raj. suaugusiųjų nuo 18 m. bendras sergamumas pagal susirgimus, užregistruotus ambulatorinę pagalbą teikiančiose įstaigose, 1000 gyv.

2010 m. pagal bendro sergamumo pasiskirstymą, kvėpavimosi sist., kraujotakos sist., jungiamojo audinio ir skeleto-raumenų sist., urogenitalinės sist. ligos Klaipėdos rajone sudarė didesnę procentinę dalį negu šalyje.



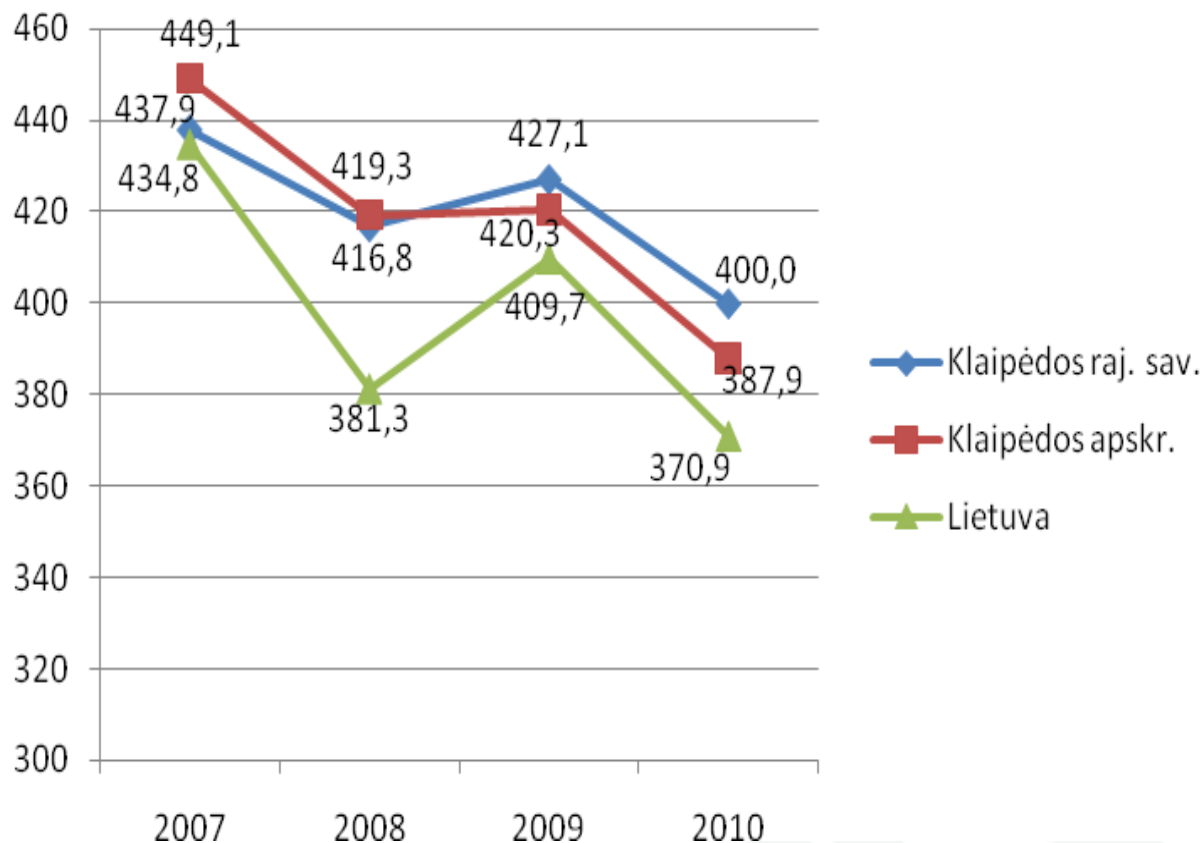
17 pav. Bendras sergamumas pagal ligas Lietuvoje ir Klaipėdos raj. savivaldybėje 2010 m. (proc.)

2010 m. Klaipėdos raj. savivaldybėje kraujotakos sistemos ligomis dažniausiai sirgo vyresnio amžiaus gyventojai, vaikų pagrindinė susirgimų priežastis – kvėpavimo sistemos ligos.



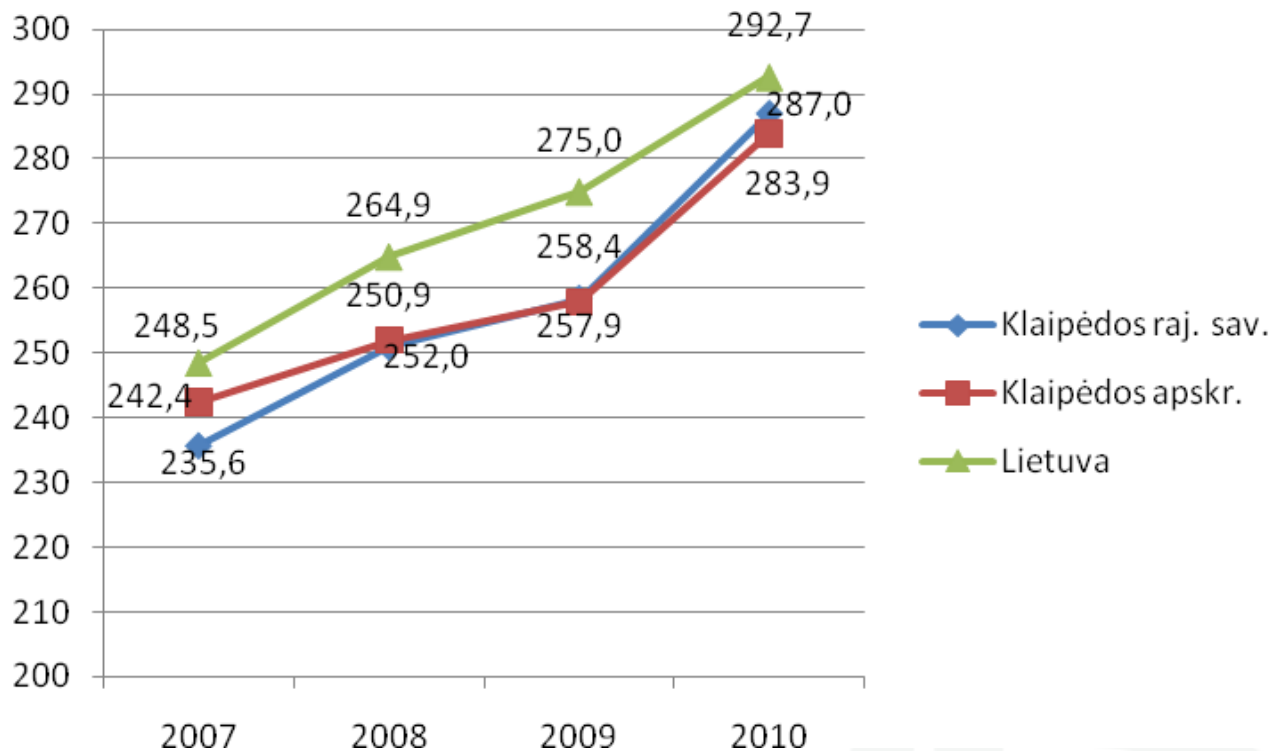
18 pav. Sergančių Klaipėdos raj. savivaldybės gyventojų skaičius 1000 gyv. pagal amžių ir pagal ligas 2010 m.

Bendras sergamumas **kvėpavimo sistemos ligomis** yra dažniausia rajono, Klaipėdos apskrities ir šalies gyventojų sergamumo priežastis.



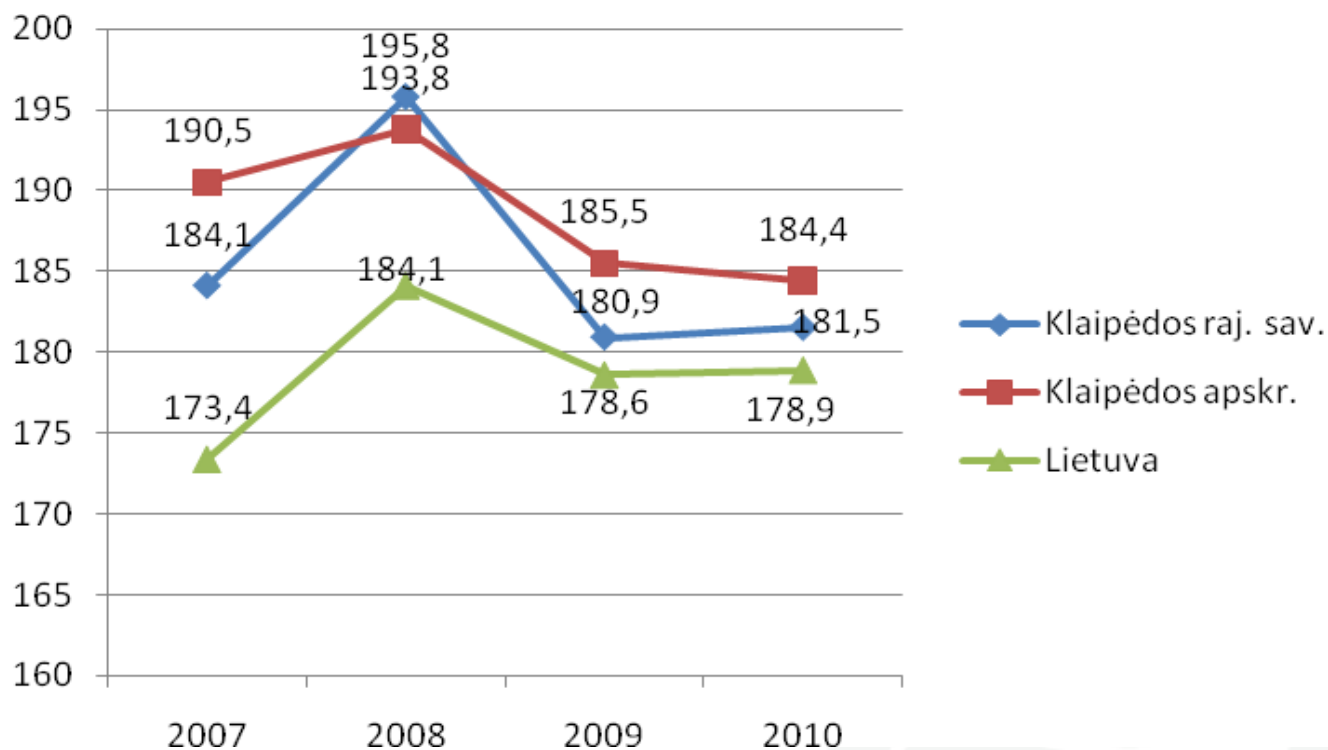
19 pav. Lietuvos, Klaipėdos apskr. ir Klaipėdos raj. savivaldybės gyventojų bendras sergamumas kvėpavimo sistemos ligomis 1000 gyv.

Bendras sergamumas **kraujotakos sistemos ligomis** šalyje, Klaipėdos apskrityje ir Klaipėdos rajone paskutiniuosius keturis metus sparčiai didėja.



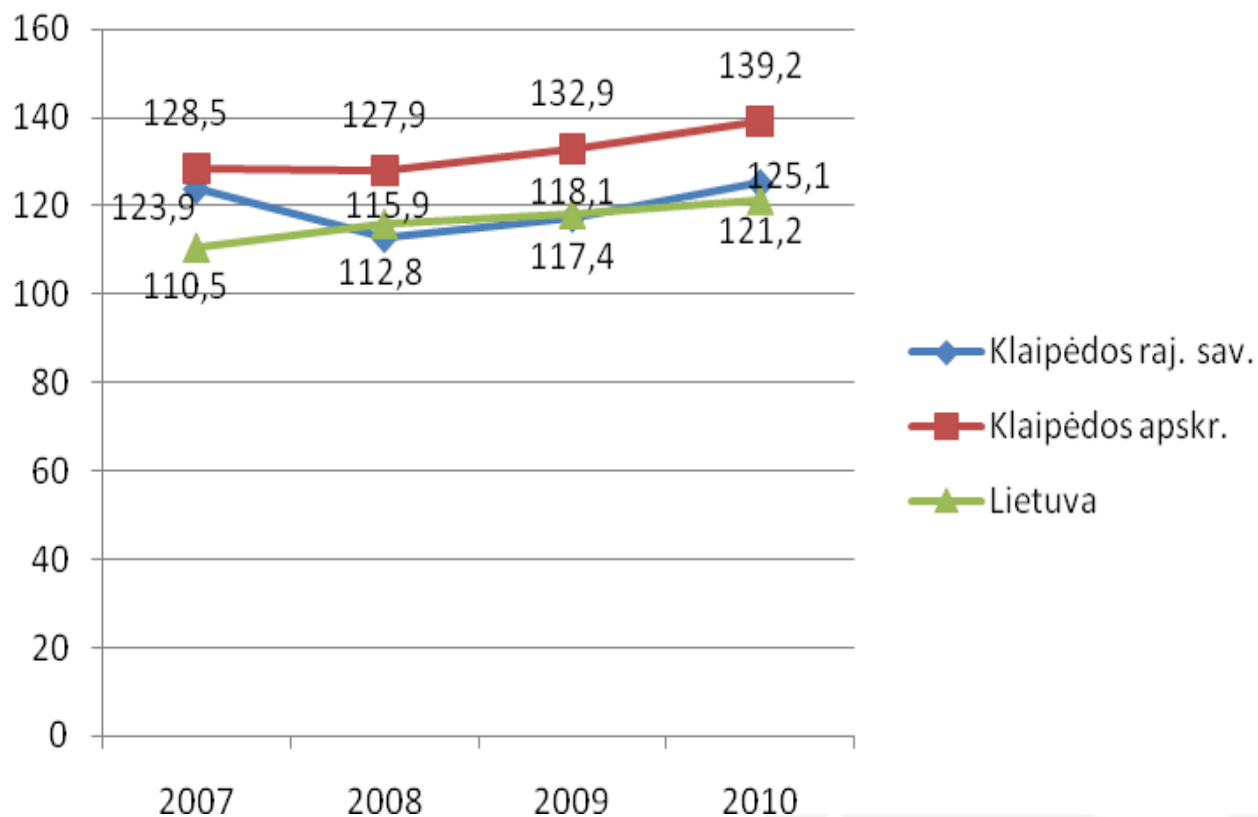
20 pav. Lietuvos, Klaipėdos apskr. ir Klaipėdos raj. savivaldybės gyventojų bendras sergamumas kraujotakos sistemos ligomis 1000 gyventojų

Nuo 2001 m. iki 2008 m. bendras sergamumas **jungiamojo audinio ir skeleto-raumenų ligomis** šalyje, Klaipėdos apskrityje ir Klaipėdos rajone turėjo tendenciją didėti. 2009 m. šis rodiklis šiek tiek sumažėjo ir 2010 m. stabilizavosi.



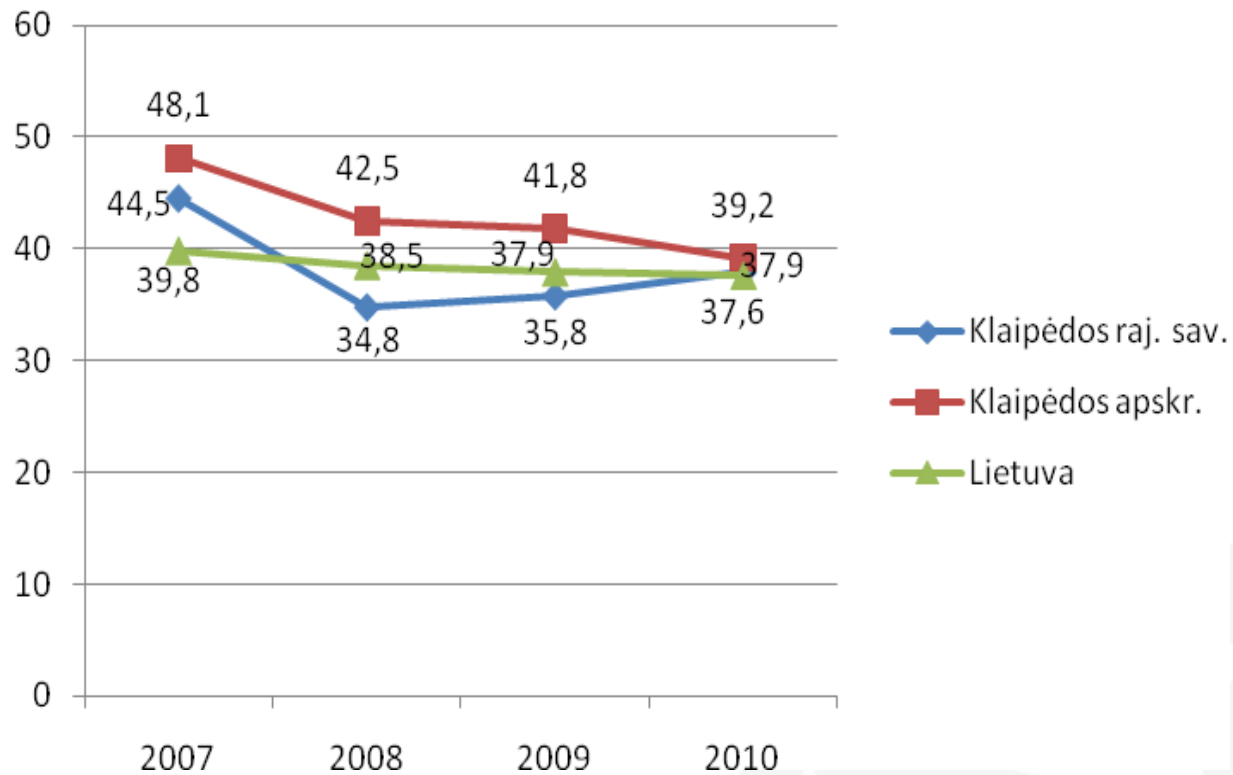
21 pav. Lietuvos, Klaipėdos apskr. ir Klaipėdos raj. savivaldybės gyventojų bendras sergamumas jungiamojo audinio ir skeleto-raumenų ligomis 1000 gyv.

Nuo 2005 m. bendras sergamumas **urogenitalinės sistemos ligomis** Klaipėdos rajone augo ir 2010m. viršijo šalies rodiklį.



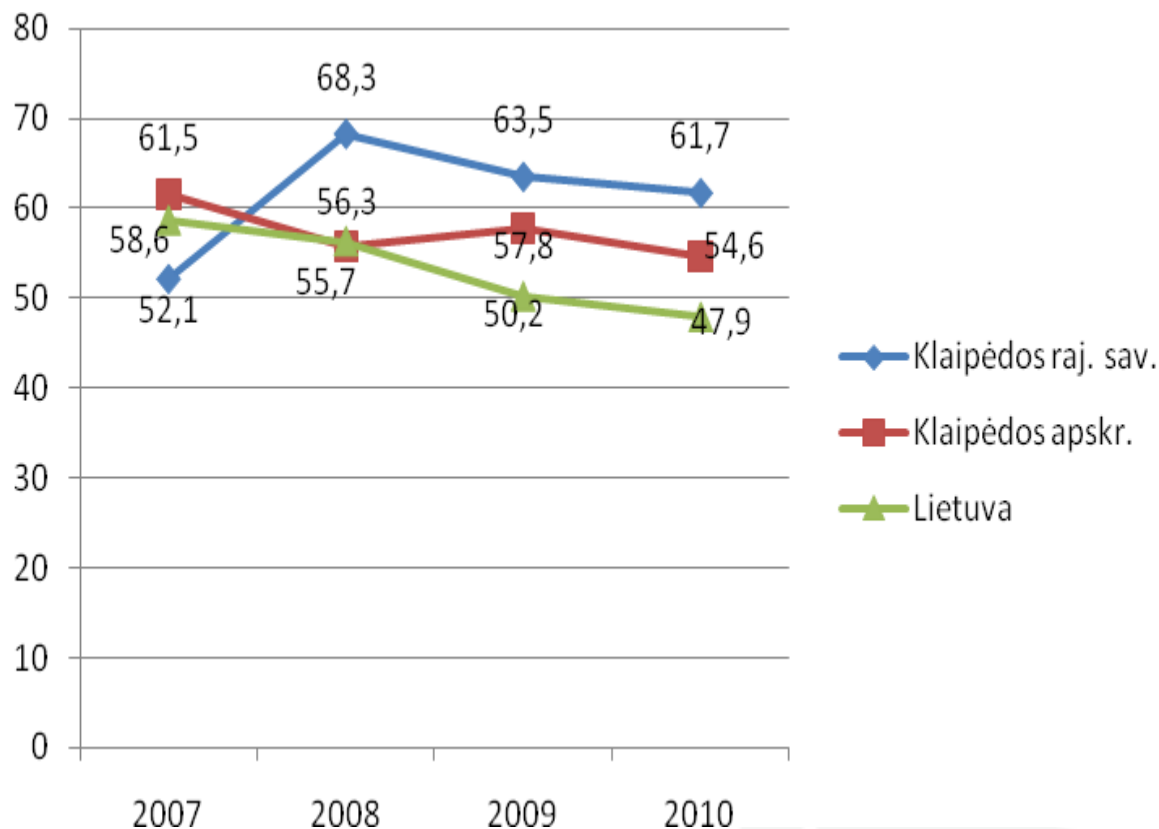
22 pav. Lietuvos, Klaipėdos apskr. ir Klaipėdos raj. savivaldybės gyventojų bendras sergamumas urogenitalinės sistemos ligomis 1000 gyv.

2010 m., palyginti su 2009 m., sergamumo rodiklis **infekcinėmis ir parazitinėmis ligomis** šalyje ir Klaipėdos apskrityje buvo mažesnis, tačiau Klaipėdos rajone jis išaugo nuo 35,8 iki 37,9 atvejų 1000 gyv.



23 pav. Lietuvos, Klaipėdos apskr. ir Klaipėdos raj. savivaldybės gyventojų sergamumas infekcinėmis ir parazitinėmis ligomis 1000 gyv.

Nors sergamumas **tuberkulioze** Klaipėdos rajone nuo 2008 m. mažėjo, bet vis tiek viršijo Lietuvos ir Klaipėdos apskrities rodiklius.



24 pav. Lietuvos, Klaipėdos apskr. ir Klaipėdos raj. savivaldybės gyventojų sergamumas tuberkulioze 100 000 gyv.